

# Calorex DH15 AX OTW/TTW

## Vegghengt avfukter

Instruksjonsmanual

Rev. 11.01.2017



**Dantherm<sup>®</sup>**  
CONTROL YOUR CLIMATE

## Introduksjon

---

### Advarsel

Det er operatørens ansvar å lese og forstå denne servicemanualen og øvrig informasjon samt at anvende den korrekte drifts- og vedlikeholdsprosedyrer. Les manualen før aggregatet startes første gang. Det er viktig å kjenne den korrekte driftsprosedyren for aggregatet og alle sikkerhetsforanstaltningene for at unngå mulig skade på materiell og/eller mannskap.

Aggregatet inneholder elektrisk og rotasjons utstyr, anbefales det at kun kompetente personer utfører alle arbeider med denne type maskin (se garantien). Isoler maskinen elektrisk før du går inn maskin eller fjerner panel.

---

### Introduksjon

Aggregatet inneholder mekaniske og elektriske deler og er ofte plassert i et røft miljø, hvor komponentene er utsatt for ulike klimabetingelser. Derfor er regelmessig, forebyggende vedlikehold på aggregatene nødvendig.

---

### Innhold

Servicemanualen inneholder følgende emner:

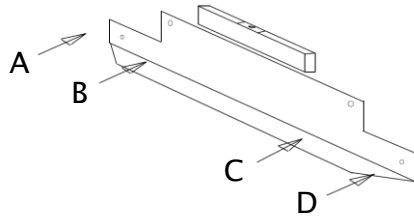
Emne	Side
1. Introduksjon	2
2. Montasje- og installasjonsveiledning	3
3. Sjekkliste	3
4. Tekniske data	4
5. Dimensjoner	5
6. Kapasitetsdiagram	6
7. Kjølemiddelkretsløp	6
8. Koblingsskjema	7
9. Reservedeler	8
10. Kontakt og service	10

---

## 2. Montasje- og installasjonsveiledning

### Oppheng

- 1) Fjern emballasjen og ta frem veggbraketten.
- 2) Plasser braketten på veggen i ønsket posisjon. Bor hull Ø 6 mm og 60 mm dypt.



- 3) Fjern dekselet på avfukteren.
- 4) Plasser avfukteren på braketten og marker festehull.
- 5) Fjern avfukteren, bor hull og sett inn pluggene.
- 6) Fest avfukteren til veggen.
- 7) Strømforsyningen til enheten må være dimensjonert i henhold til dataene på merkeskiltet.
- 8) Gummikabel monteres enten med støpsel eller til koblingsboks.
- 9) Avløpsslangen ledes til avløp. Kontroller at det er tilstrekkelig fall fra avfukteren.
- 10) Sett hygrostaten til et "tørrere" punkt på bryteren for å sjekke at avfukteren starter. Tilbakestill til ønsket nivå etter kontroll.
- 11) Sett på dekselet å koble til jordledningen.
- 12) TTW modellen: Monter rister og inntaksfilter som følger med. Se tegning side 7.

### Drift

- 1) Rød lampe lyser: Strømmen er koblet til avfukteren.
- 2) Maskinen starter automatisk forutsatt at det er et avfuktingsbehov basert på hygrostaten innstilling.
- 3) For justering av hygrostat, fjern dekselet og endre innstillingen.

### Vedlikehold

- 1) Kontroller at luftinntaket/gitter og inntaksfilter holdes rent.
- 2) Tørk maskinen ren med en fuktig klut.

## 3. Sjekkliste

### Avfukteren starter ikke

- 1) Kontroller at strømforsyningen til avfukteren er i orden.
- 2) Kontroller eksterne sikringer.
- 3) Kontroller inntak og avkast for hindringer og at filteret ikke er tett.
- 4) Sjekk innstillingen på hygrostaten. Still den evt til en lavere RF %.
- 5) Hvis årsaken til driftsbrudd ikke finnes, slå av avfukteren så den ikke får ytterligere skader. Kontakt leverandør.

### Kompressor starter ikke, kun viftedrift

- 1) Avrimingssekvens pågår. Vent til sekvensen er ferdig.
- 2) Hvis kompressoren fortsatt ikke starter, slå av avfukteren så den ikke får ytterligere skader. Kontakt leverandør.

### Vannlekkasje fra undersiden av avfukteren

- 1) Sjekk avløp og dryppbakke for blokkeringer og evt fjern disse.
- 2) Sjekk at slangen er ok.
- 3) Kontroller at maskinen er i vater både vertikalt og horisontalt.

## 4. Tekniske data

### Generelle data

---

<b>SPESIFIKASJONER:</b>	<b>ENHET:</b>	<b>DH15 AX OTW/TTW:</b>
<b>Avfuktingskapasitet 30 °C/ 60 % RF</b>	<b>l/24h</b>	15
<b>Luftmengde</b>	<b>m<sup>3</sup>/h</b>	225
<b>Arbeidsområde fukt</b>	<b>% RF</b>	35 – 100
<b>Arbeidsområde temperatur</b>	<b>°C</b>	3 – 35
<b>Lydnivå</b>	<b>dB (A)</b>	53
<b>Max ampereforbruk</b>	<b>A</b>	3,8
<b>Nettilslutning</b>	<b>V</b>	230
<b>Kjølemiddel R407c</b>	<b>kg</b>	0,34
<b>Max. opptatt effekt</b>	<b>W</b>	650
<b>Kondensatslange</b>	<b>mm</b>	15
<b>Mål og vekt:</b>		
<b>Bredde</b>	<b>mm</b>	825
<b>Dybde</b>	<b>mm</b>	363
<b>Høyde</b>	<b>mm</b>	320
<b>Vekt</b>	<b>kg</b>	33

---

## 5. Service

---

**Ytterligere hjelp** Hvis årsaken til en driftsforstyrrelse ikke kan løses, skal avfukteren slås av for å forhindre ytterligere skader. Kontakt leverandør.

---

**Rengjøring av avfukteren** En gang om måneden:  
En gang om måneden bør avfukterens filter kontrolleres og hvis nødvendig, rengjøres. Dra ut filteret. Filteret rengjøres enten i lunkent såpevann eller ved lettere tilsmusning ved hjelp av en støvsuger.

En gang om året:

En gang om året bør frontkappen fjernes og avfukteren etterses innvendig. Eventuell støv og smuss fjernes ved støvsuging.

---

### Support

Serviceavdelingen hos Dantherm AS er klar til at bidra ved problemer med et aggregat.

For at kunne tilby hurtig og effektive hjelp, ønskes følgende informasjon når vi kontaktes:

- Navn
- Firma
- Tlfnr.
- E-mail
- Aggregattype
- Plassering (aggregat)
- Serienummer/ordrenummer
- Beskrivelse av problemet

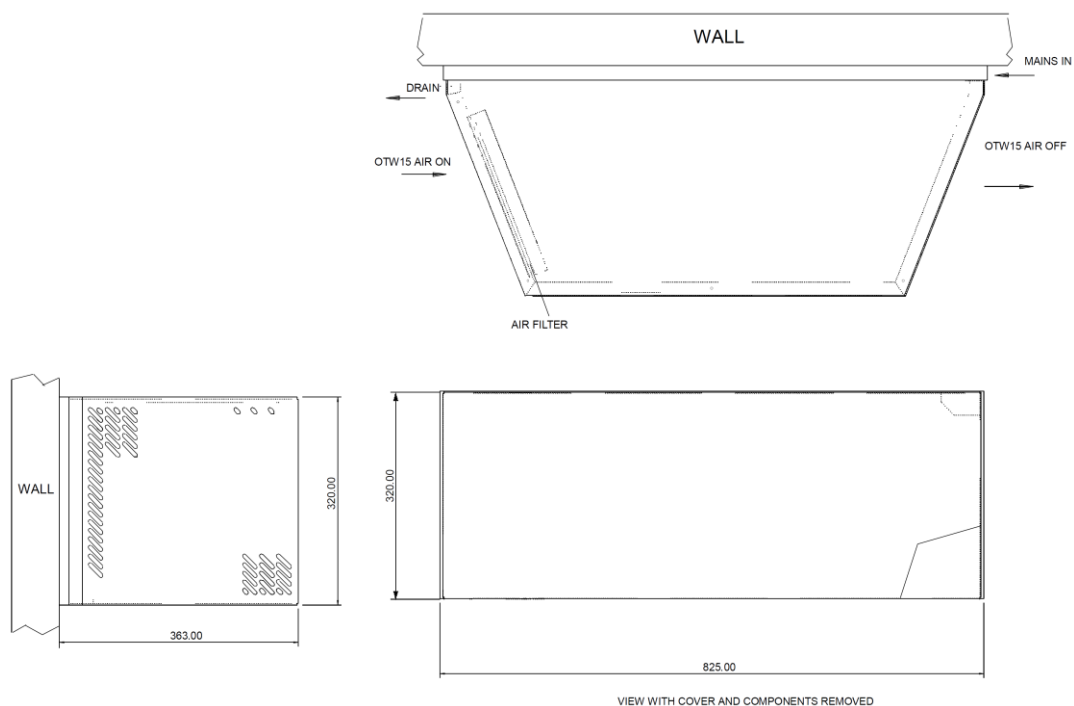
E-mail: [dantherm.no@dantherm.com](mailto:dantherm.no@dantherm.com)

Tlf.: 33 35 16 00

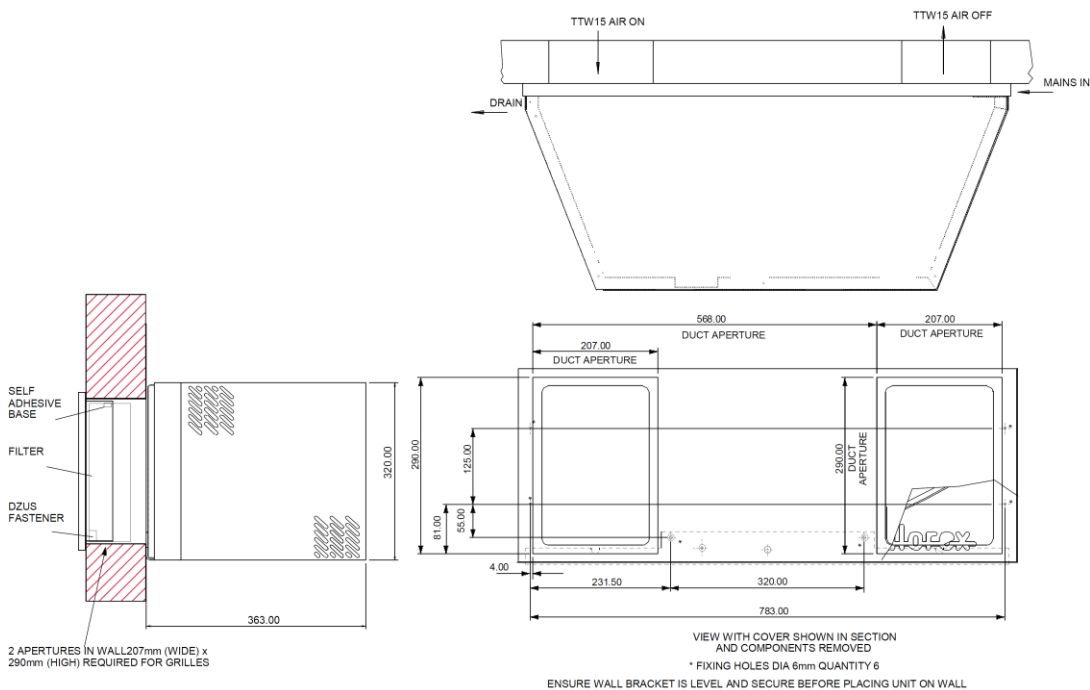
---

## 6. Dimensjoner

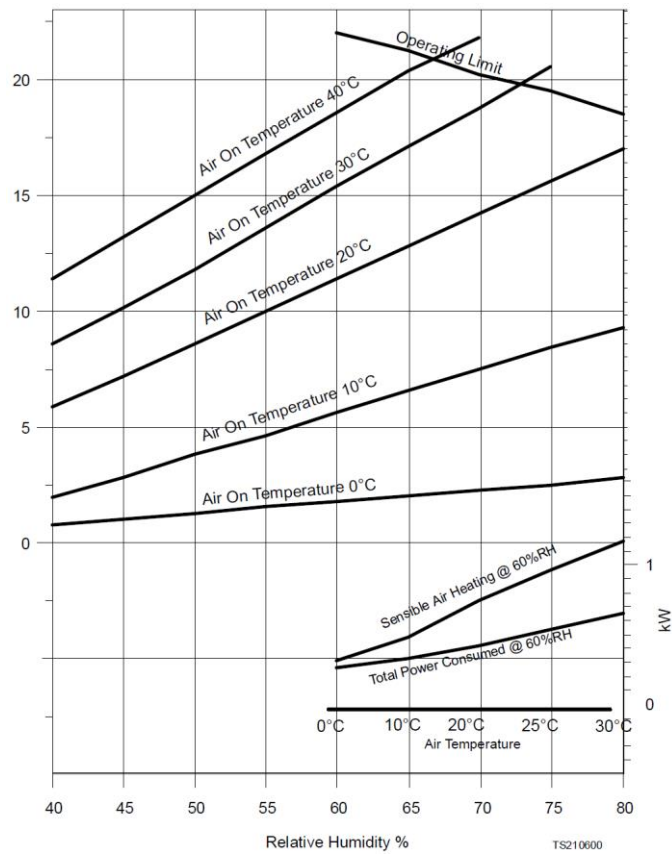
### DH15 OTW



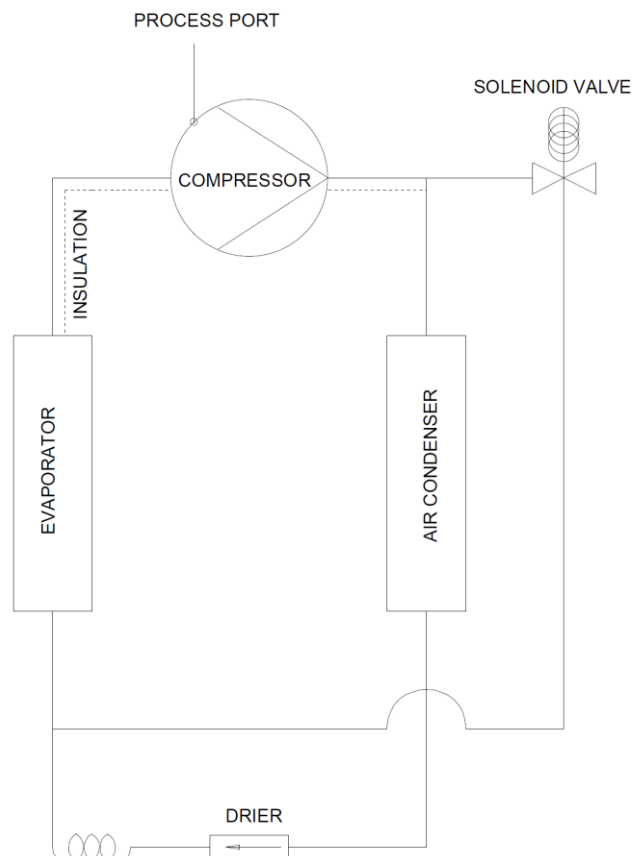
### DH15 TTW



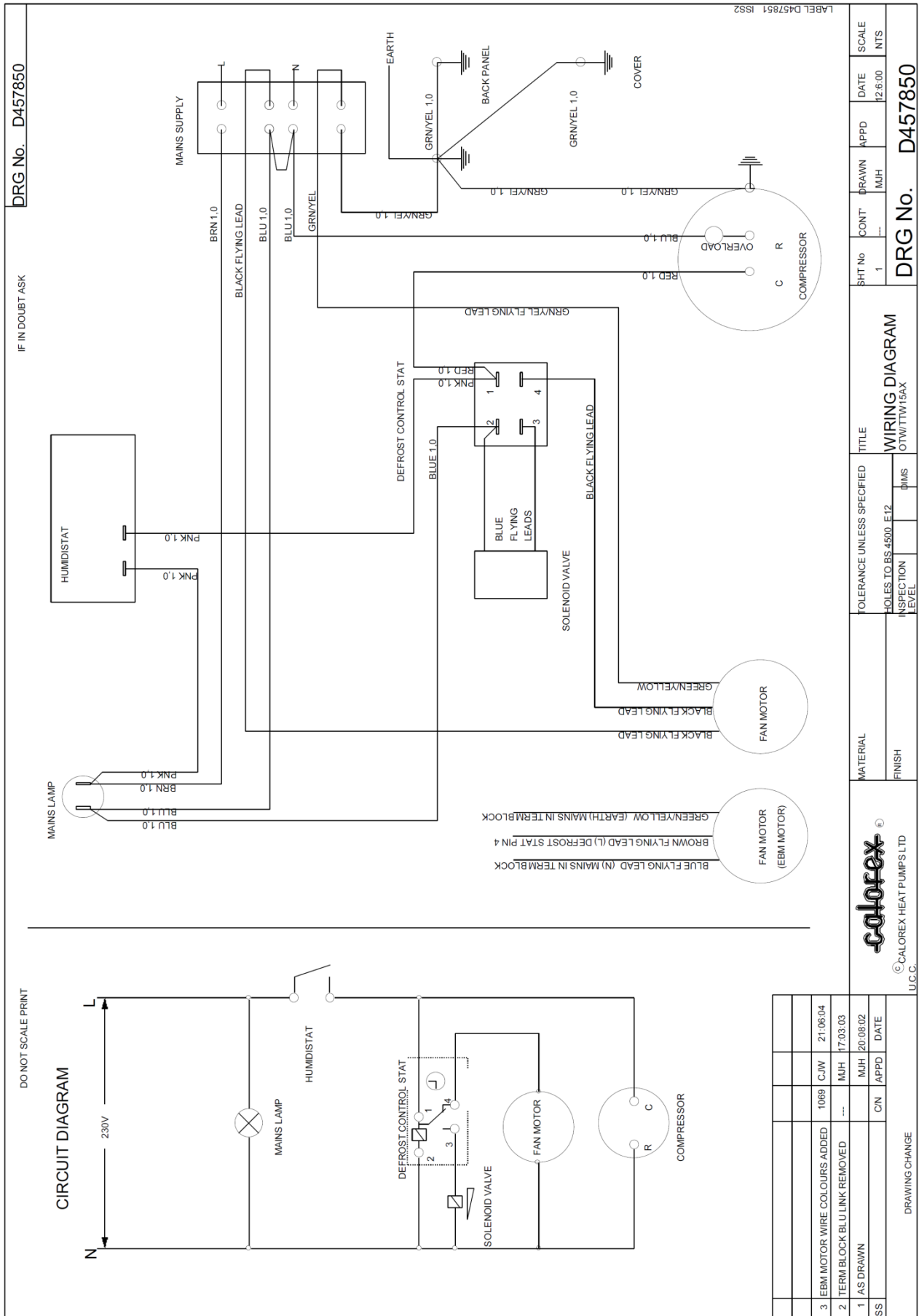
## 7. Kapasitetsdiagram



## 8. Kjølemiddelkretsløp

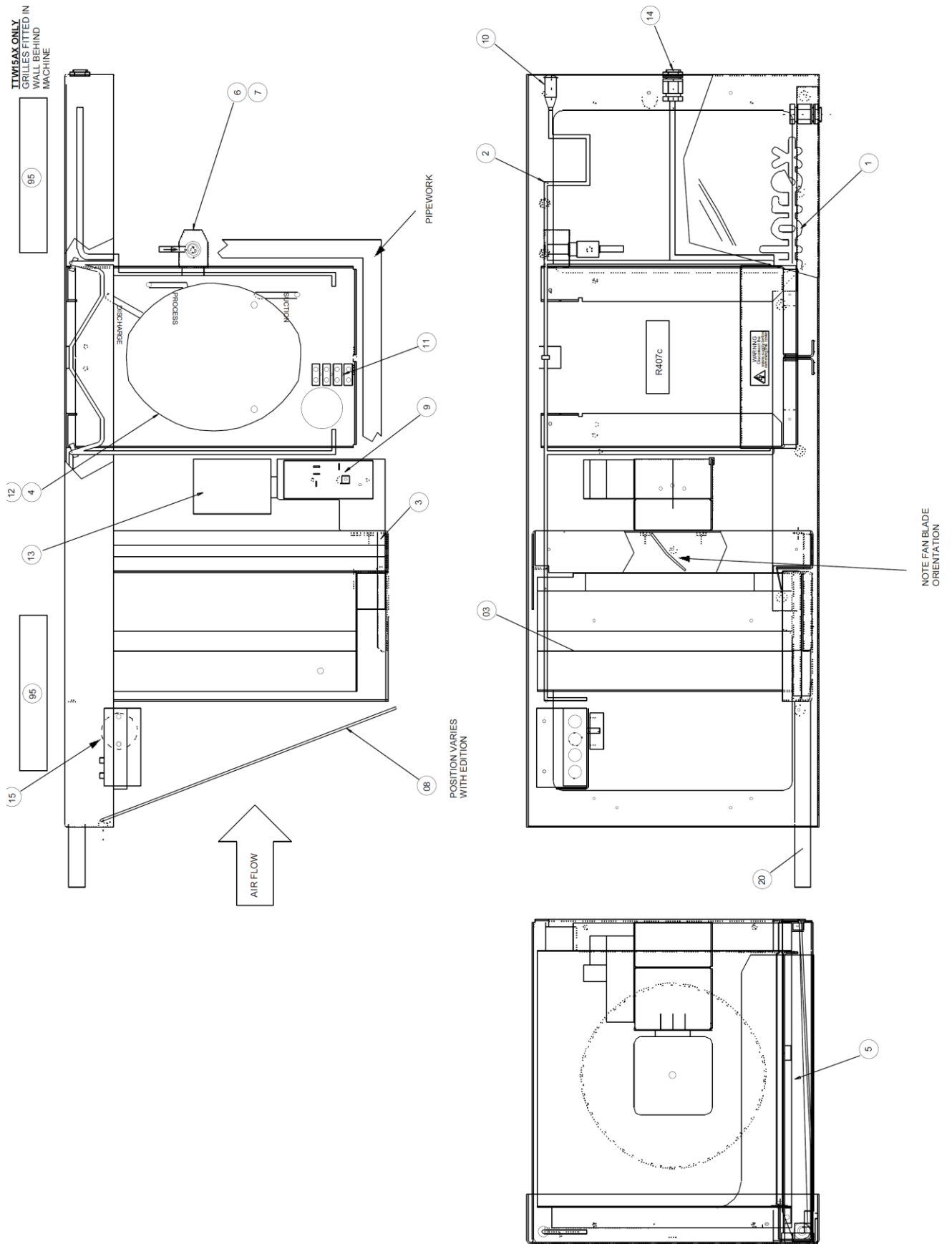


9. Koblingskjema





9. Reservedeler



**Reservedeler**

---

<b>Nr</b>	<b>Varenr</b>	<b>Produkt</b>	<b>Antall</b>
1	SD456901	Kabinett OTW15	1
	SD456902	Kabinett TTW15	1
2	SD457903	Bakplate	1
3	SD423601	Fordamper/kondensator	1
4	SD423751	Kompressor	1
5	SD457501	Dryppbakke	1
6	SD146151	Magnetventil kappe	1
7	SD146250	Magnetventil koil	1
8	SD264652	Filter til OTW15	1
	SD462350	Filter til TTW15	1
9	SD145802	Avrimingskontroll Stat	1
10	SD159850	Rød signallampe, 230V	1
11	SA072850	Tilkoblingsklemmer	1
12	SP182554	Kjølemiddel, R407c	0,34 kg
13	SD424350	Viftemotor	1
14	SD314410	Tilførselskabel uten støpsel	1
15	SA062301	Hygrostat	1
16	SD041450	Knott til hygrostat	1
20	SP076050	Avløpsslange, 15 mm	1
95	SD381854	Rist til TTW15	2

---

## 10. Kontakt og service

---

**Kontakt  
leverandør**

Vennligst oppgi modellnummer og serienummer på din avfukter. Dette vil bidra til riktig vurdering og sikre at service ytes med minimal forsinkelse.

---

**Dantherm AS**

I tilfelle av funksjonsfeil på aggregatet tilbyr Dantherm AS at utføre reparasjoner på aggregatene. Avtalen omkring svartid og priser inngås mellom kunden og Dantherm AS.

E-post: [dantherm.no@dantherm.com](mailto:dantherm.no@dantherm.com)

Telefon: 33 35 16 00

Hjemmeside: [www.dantherm.com](http://www.dantherm.com)

---

---

Dantherm AS  
Postboks 4, 3101 Tønsberg

Besøksadresse:  
Løkkeåsveien 26, 3138 Skallestad

Tlf: 33 35 16 00  
Faks: 33 38 51 91

[dantherm.no@dantherm.com](mailto:dantherm.no@dantherm.com)  
[www.dantherm.com](http://www.dantherm.com)